

목 차

주주총회소집공고.....	1
주주총회 소집공고.....	2
I. 사외이사 등의 활동내역과 보수에 관한 사항	3
1. 사외이사 등의 활동내역	3
가. 이사회 출석률 및 이사회 의안에 대한 찬반여부	3
나. 이사회내 위원회에서 사외이사 등의 활동내역	3
2. 사외이사 등의 보수현황	3
II. 최대주주등과의 거래내역에 관한 사항	5
1. 단일 거래규모가 일정규모이상인 거래.....	5
2. 해당 사업연도중에 특정인과 해당 거래를 포함한 거래총액이 일정규모이상인 거래	5
III. 경영참고사항	6
1. 사업의 개요.....	6
가. 업계의 현황	6
나. 회사의 현황	6
2. 주주총회 목적사항별 기재사항	8
□ 이사의 선임.....	8
※ 참고사항.....	9

주주총회소집공고

2018 년 7월 5일

회 사 명 : (주)삼 호
대 표 이 사 : 조 남 창
본 점 소 재 지 : 인천광역시 남동구 미래로 14(구월동)
(전 화) 032-518-3535
(홈페이지)<http://www.samho.co.kr>

작 성 책 임 자 : (직 책) 상 무 (성 명) 이 상 택
(전 화) 02) 2170-5019

주주총회 소집공고

(2018년 임시주주총회)

주주님의 건승과 다행의 평안을 기원합니다.

우리회사는 정관 제20조에 의하여 2018년 임시주주총회를 아래와 같이 소집하오니 참석하여주시기 바랍니다.

1. 일시 : 2018년 7월 20일 (금) 오전 8시 30분

2. 장소 : 서울특별시 마포구 큰우물로 76 고려빌딩 (주)삼호 6층 회의실

3. 회의 목적사항

가. 보고 사항

- 감사 보고

나. 부의 안건

- 제1호 의안 : 사외이사 선임 승인의 건

4. 실질주주의 의결권 행사에 관한 사항

우리 회사의 이번 주주총회에서는 자본시장과금융투자업에관한법률 제314조 5항 단서규정에 의거하여 한국예탁결제원이 주주님들의 의결권을 행사할 수 없습니다. 따라서 주주님께서 한국예탁결제원에 의결권 행사에 관한 의사표시를 하실 필요가 없으며, 종전과 같이 주주총회에 참석하여 의결권을 직접 행사하시거나 또는 위임장에 의거 의결권을 간접행사 하실 수 있습니다.

5. 주주총회 참석시 준비물

- 직접행사 : 신분증

- 대리행사 : 위임장(주주와 대리인의 인적사항 기재, 인감 날인), 대리인의 신분증

6. 의안 상세내역

'Ⅲ. 경영참고사항'의 '2. 주주총회 목적사항별 기재사항' 참조

I. 사외이사 등의 활동내역과 보수에 관한 사항

1. 사외이사 등의 활동내역

가. 이사회 출석률 및 이사회 의안에 대한 찬반여부

회차	개최일자	의안내용	사외이사 등의 성명	
			김준호 (출석률: 75%)	이성구 (출석률: 100%)
			찬 반 여부	
1차	2018.01.24	e편한세상 오션테라스 중도금 대출 업무 협약의 건	찬성	찬성
2차	2018.01.25	1안 : 2017년 결산 내부재무제표 승인의 건	찬성	찬성
		2안 : 제61기 영업보고서 승인의 건	찬성	찬성
3차	2018.03.06	1안 : 임원 겸임 승인의 건	찬성	찬성
		2안 : 제61기 정기주주총회 개최의 건	찬성	찬성
		3안 : 2018년도 기본운영계획 승인의 건	찬성	찬성
		4안 : 대표이사 선임의 건	찬성	찬성
4차	2018.03.22	대표이사 선임(중임)의 건	불참	찬성
5차	2018.03.30	1안 : 2018년 2분기 동일인 등 출자계열회사의 상품용역거래 한도 승인의 건	-	찬성
		2안 : 문래동 공동주택 사업약정서 체결 및 사업시공권 포기, 양도의 건	-	찬성
6차	2018.05.10	1안 : 2018년 1분기 결산 재무제표 승인	-	찬성
		2안 : 사내근로복지기금 출연	-	찬성
		3안 : 내부거래위원회 조직 설치 및 위원 선임	-	찬성
7차	2018.05.29	e편한세상 남산 중도금 대출 업무 협약의 건	-	찬성
8차	2018.06.12	주식명의 개서정지 공고의 건	-	-
9차	2018.06.15	채권금융기관 차입금 일부상환의 건	-	-
10차	2018.06.29	임시주주총회 개최의 건	-	-
11차	2018.07.04	사외이사 후보 선정의 건	-	-

※ 김준호 사외이사는 2018년 3월 23일 임기만료 되었습니다.

※ 이성구 사외이사는 2018년 6월 11일 사임하였습니다.

※ 각 사외이사의 참석률은 임기 내의 이사회 참석률입니다.

나. 이사회내 위원회에서의 사외이사 등의 활동내역

위원회명	구성원	활동내역		
		개최일자	의안내용	가결여부
내부거래위원회	김원태 사내이사 장영진 기타비상무이사 이성구 사외이사	2018.05.10	1안 : 내부거래위원회 규정 제정 2안 : 내부거래위원회 위원장 선임	가결 가결

2. 사외이사 등의 보수현황

(단위 : 백만원)

구분	인원수	주총승인금액	지급총액	1인당	비고

				평균 지급액	
사외이사	2	1,000	18	9	-

※ 상기 주총승인금액은 제61기 정기주주총회에서 승인한 사내이사 2명을 포함한 총 5명의 보수한도 총액이며, 지급총액은 현재 사외이사의 재임기간 보수총액입니다.

※ 당해 사업연도 개시일로부터 2018년 5월 31일까지를 기준으로 작성하였습니다.

※ 김준호 사외이사는 2018년 3월 23일 임기만료 되었습니다.

※ 이성구 사외이사는 2018년 6월 11일 사임하였습니다.

II. 최대주주등과의 거래내역에 관한 사항

1. 단일 거래규모가 일정규모이상인 거래

(단위 : 억원)

거래종류	거래상대방 (회사와의 관계)	거래기간	거래금액	비율(%)
-	-	-	-	-

2. 해당 사업연도중에 특정인과 해당 거래를 포함한 거래총액이 일정 규모이상인 거래

(단위 : 억원)

거래상대방 (회사와의 관계)	거래종류	거래기간	거래금액		비율(%)
대림산업(주) (최대주주)	상품·용역거래	2018.01.01~ 2018.03.31	매출	65	0.8
			매입	86	1.0
			계	151	1.8

- ※ 상기 비율은 2018년 별도재무제표 기준 매출액(8,586억원) 대비 비율입니다
- ※ 상기 거래 내역은 2018년 1분기 분기보고서 작성 기준입니다.
- ※ 상기 매출 매입금액은 공동도급 안분금액이 포함되어 있습니다.

III. 경영참고사항

1. 사업의 개요

가. 업계의 현황

1) 산업의 특성

건설업은 도로, 항만, 산업시설, 주택 건설 등 광범위한 고정 자본의 형성 및 실물부문의 생산 과정을 담당하는 국가 경제의 기간산업이며 발주자로부터 주문을 받아 구조물, 건축물 등을 완성하는 수주산업입니다. 또한 타산업에 비해 생산, 고용유발 효과 및 부가가치 창출효과가 크기 때문에 국내경기에 매우 중요한 역할을 담당하고 있습니다. 건설업은 주로 옥외 현장을 이동하여 시공하며, 동시에 여러 공사 현장을 운영하는 분산적인 특성을 가지고 있기 때문에 효율적인 관리와 운영이 매우 중요하고 기상 조건에 따라 채산성이 크게 좌우되는 특징을 가지고 있습니다.

2) 산업의 성장성

국내경제가 세계경제의 성장 둔화 및 구조적 요인 등으로 더디게 회복됨에 따라 국내경제와 의존관계가 높은 건설산업 또한 영향을 받을 것으로 예상됩니다. 트렌드 및 기술에 민감하게 반응하는 건설업의 특성을 감안할 때, 건설업도 단순 시공위주의 사업방식을 탈피하여 타 산업요소가 복합적으로 결합된 산업으로 진화할 것으로 예상됩니다.

3) 경기변동의 특성

건설업은 수주산업이며 경제 상황에 민감하게 연동하는 성격을 가지기 때문에 전반적인 산업구조 및 산업활동의 변동과 경제성장의 추세와 밀접한 관련이 있습니다. 특히 정부의 부동산 정책과 건설관련 규제 등은 건설경기에 영향을 미치는 주요한 요인입니다.

4) 경쟁요소

건설산업 공사수주는 일정자격기준을 만족하는 업체들간의 제한경쟁이며 최저가 공사의 경우 가격경쟁력, 적격공사인 경우는 공사실적, 재무능력, 가격, 기술력, 신인도 등이 종합된 수행능력을 필요로 하고 이는 업계 경쟁의 핵심 요소입니다. 최근에는TK/대안 및CM발주 등 사업의 효율성을 강조하는 발주방식이 증가함에 따라 공사관리능력, 금융조달능력, 전략적 제휴 및 사업타당성 분석 능력 등 다양한 영역에서의 능력을 필요로 합니다.

자재 수급은 국내외 건설경기, 수급상황 등에 따라 민감하게 반응하며, 자금조달은 기본적으로 발주처의 선수금 및 기성금으로 진행되는 공사비를 충당하는 구조이나 자체 사업, 재건축/재개발 사업 등 주택사업 분야 및SOC 민간 투자는 금융권 및 제3자로부터 자금을 조달하기도 합니다.

5) 관련 법령 또는 정부의 규제 등

건설산업은 특성상 타산업 및 국민생활에 미치는 영향이 크기 때문에 건설산업기본법, 국가계약법, 도시 및 주거환경정비법, 건축법, 주택법, 하도급법 등 다양한 법률 및 규제의 신설·변화에 민감하게 반응하는 특징을 가지고 있습니다.

한편, 최근 분양시장에 대한 과도한 투자를 억제하기 위해 부동산대책과 같은 정부차원의 규제는 예전 대비 강화되고 있습니다.

나. 회사의 현황

(1) 영업개황 및 사업부문의 구분

(가) 영업개황

2017년 국내 건설시장은 정부의 가계부채 관리대책 및 미국의 금리인상에 따른 주택시장 침체리스크, SOC 예산축소에 따른 공공부문 발주축소로 인해 대부분의 건설사들이 어려운 한해를 보냈습니다. 당사는 이러한 경영환경에도 불구하고 지속적으로 공사물량을 확보하고 있습니다.

토목부문에서는 비주간수주를 통한 실적확보를 이어가고, 또 건축부문에서는 다양한 형태의 수주를 꾸준히 이어감으로써 비주택부문의 시장영역을 계속확대하고 있습니다. 주택부문에서는 분양 리스크에도 불구하고 철저한 사업성관리를 통해 지방은 물론 수도권에서도 모두 선전하고 있습니다. 또한 공사원가 절감 및 수익성 양호사업의 확대를 통해 당사는 당기에 매출 8,586억원 및 영업이익 838억원, 당기순이익 646억원을 달성하여 전년에 이어 흑자를 달성했습니다. 향후 당사는 다양한 신규 발주처 네트워크 확대 및 사업참여를 통해서 지속적으로 경영실적을 개선해 나가도록 더욱 노력하겠습니다.

(나) 공시대상 사업부문의 구분

당사는 종합건설업체로서 건축사업과 토목사업으로 분류하였을 때, 건축사업은 일반외주건축, 공공건축, 주택(재건축/재개발, 도급사업), 조경사업 등을 영위하고 있고, 토목사업은 종합심사제, 종합평가낙찰제 및 적격 공공공사, 민자 SOC, Turn-key사업 등에 참여하고 있습니다.

(2) 시장점유율

<당사 시공능력순위 추이>

(단위 : 억원)

구분	2017년		2016년		2015년	
	시공능력 평가액	순위	시공능력 평가액	순위	시공능력 평가액	순위
토 건	11,810	29	10,326	32	8,824	31

주) 자료출처 : 대한건설협회 「2017년도 시공능력 평가 결과」(2017. 7. 28.)

(3) 시장의 특성

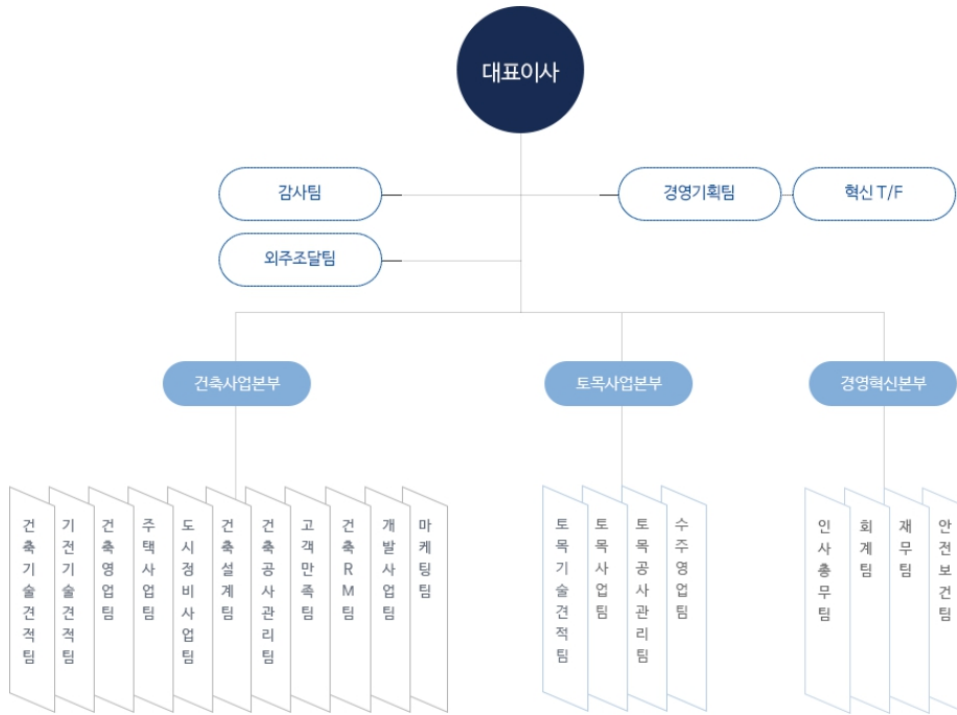
당사는 1970~80년대 서울 강남지역에서의 대규모 주택 공급을 통하여 국내 아파트문화를 선도해온 주택의 명가로 주택사업 부문에서의 오랜 노하우와 전통을 보유하고 있습니다. 또한 당사는 최대주주인 대림산업(주)와 "e편한세상"이라는 업계 최고수준 아파트 브랜드를 공유하여 사용하고 있습니다. 현재 전세가 상승으로 인한 주택 구매수요 증가는 회사의 주력 산업인 주택부문의 성장에 긍정적인 요인이 될 것이며, 이에 당사는 수익성을 고려한 선별적 사업참여를 통해 회사의 내실 성장에 주력하고자 합니다.

(4) 신규사업 등의 내용 및 전망

"해당사항 없음."

(5) 조직도

조직도



2. 주주총회 목적사항별 기재사항

□ 이사의 선임

가. 후보자의 성명 · 생년월일 · 추천인 · 최대주주와의 관계 · 사외이사후보자 여부

후보자성명	생년월일	사외이사 후보자여부	최대주주와의 관계	추천인
신진기	1956.04.22	사외이사	해당사항 없음	이사회
총 (1) 명				

나. 후보자의 주된직업 · 약력 · 해당법인과의 최근3년간 거래내역

후보자성명	주된직업	약력	해당법인과의 최근3년간 거래내역
신진기	-	前 우리은행 기업개선부 본부장	해당사항 없음.

※ 기타 참고사항
해당사항 없음.

※ 참고사항

해당사항 없음.